

STAVITELSTVÍ

Geoflex BB

DVOUSLOŽKOVÁ ORGANICKO-MINERÁLNÍ PRYSKYŘICE

CHARAKTERISTIKA

Rychle reagující, nenapěňující, nízkoviskózní, dvousložková elastifikovaná organicko-minerální pryskyřice, vytvářející pevnou vazbu s dobrou přilnavostí a vysokou pevností spojení.

POUŽITÍ

- zpevnění a stabilizace volných materiálů gravitačním prolitím (balast bonding)
- stabilizace nezpevněných komunikací a ochrana před erozí
- zpevnění a stabilizace přechodu kolejového lože a pevné jízdní dráhy
- zpevnění stavebních konstrukcí (gabiony)
- zpevnění stavebních konstrukcí a horninového masivu injektáží
- a mnoho dalších použití

VÝHODY

- konečná pevnost vytvrzené pryskyřice je dosažena v krátkém čase (po 30 minutách po aplikaci v závislosti na teplotě okolního prostředí)
- výborná penetrační schopnost díky nízké počáteční viskozitě
- nenapěňující pryskyřice v kontaktu s vodou
- odolává dynamickému zatížení
- velmi dobrá přídržnost v suchém prostředí

TECHNICKÁ DATA

Technická data uvedená dále jsou laboratorní hodnoty. Při aplikaci se mohou měnit vlivem výměny tepla mezi pryskyřicí a injektovaným prostředím, charakterem povrchu prostředí, stávající teplotou, tlakem, vlhkostí a působením jiných faktorů.



REAKČNÍ DATA

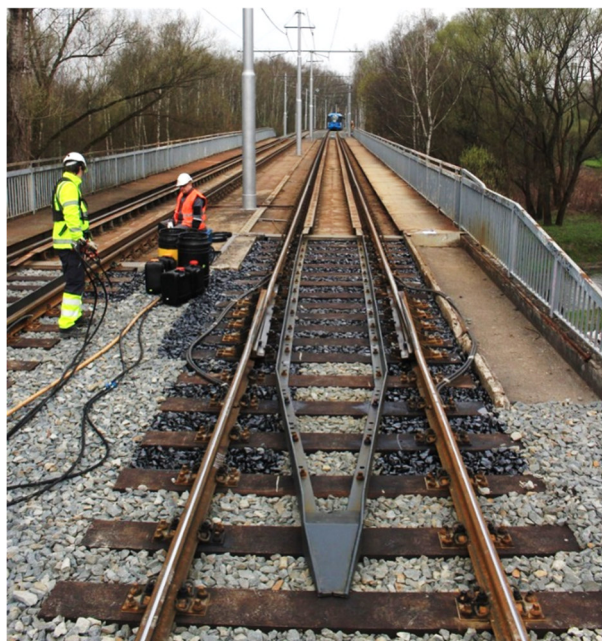
Výchozí teplota	MJ	25 °C
Doba tuhnutí	min	6 - 7
Stupeň napěnění	-	1,0
Max. teplota reakce	°C	105

TECHNICKÁ DATA SLOŽEK

Parametr	MJ	Složka A	Složka B
Objemová hmotnost při 25 °C	kg/m ³	1460 ± 30	1120 ± 20
Barva	-	nažloutlá	černá
Bod vzplanutí	°C	-	> 100
Viskozita při 15 °C	mPa.s	440 ± 40	410 ± 60
Viskozita při 20 °C	mPa.s	310 ± 40	290 ± 60
Viskozita při 25 °C	mPa.s	260 ± 40	160 ± 60

MECHANICKÁ DATA

Parametr	MJ	Hodnota	Předpis
Přidržnost k betonu	MPa	> 1,5	EN 1542
Pevnost v tlaku po 24 h	MPa	> 20	EN ISO 604
Modul pružnosti v tlaku po 24 h	MPa	> 200	EN ISO 604
Pevnost v tlaku po 28 dnech	MPa	> 25	EN ISO 604
Pevnost v ohybu po 24 h	MPa	> 10	EN ISO 178
Modul pružnosti v ohybu po 24 h	MPa	> 300	EN ISO 178
Faktor difuzního odporu (propustnost pro vodní páru)	MPa	$1,9 \times 10^3$	EN ISO 7783
Tvrdość Shore	°Sh	D 50	ISO 7619-1



SLOŽENÍ A VLASTNOSTI

Složky

Geoflex BB, složka A je speciální sodné vodní sklo s přísadami. Geoflex BB, složka B je modifikovaný isokyanát.

System

Při reakci tvrdne složka A na silikát, ze složky B se současně vytvoří pevná polyuretanová hmota.

Výsledný produkt

Obě složky po promíchání vytváří pružně-elastickou organicko-minerální pryskyřici, která ani při kontaktu s vodou nenapěňuje. Směs se s vodou nemísí; pokud se nachází ve vodě, klesá ke dnu a neabsorbuje žádnou vodu z okolního prostředí nebo hornin.

Vytvrzená pryskyřice Geoflex BB je odolná vůči kyselinám, louhům, solným roztokům a mnoha dalším organickým rozpouštědlům.

ZPRACOVÁNÍ

Pro zpracování pryskyřice Geoflex BB je předepsáno používat 2 kusy statických směšovačů typ II, které jsou speciálně určeny pro organicko-minerální pryskyřice (ø 13 mm, 32 žebírek, celková délka 320 mm).

Obě složky jsou dopravovány odděleně pomocí speciálního dvousložkového čerpadla a dávkovány v objemovém poměru 1 : 1. Před aplikací jsou obě složky ve statickém směšovači dokonale promíchávány a následně buď nastříkány na určenou plochu (gravitační prolítí), nebo prostřednictvím injekční jehly anebo pakru dopraveny do stavební konstrukce nebo horninového prostředí, určené ke zpevnění a stabilizaci.



Doporučení:

Optimální teplota zpracování injekčního média je v rozmezí 15 – 30 °C. Proto před zpracováním temperujte složky alespoň 12 hodin při teplotě minimálně 15 °C. Přitom je bezpodmínečně nutné zabránit lokálnímu přehřátí, např. na stěnách nádob.

BEZPEČNOSTNÍ POKYNY A OMEZENÍ

Dodržujte obecně platné bezpečnostní předpisy a zásady pro manipulaci s chemikáliemi.

Bližší informace jsou uvedeny v příslušných bezpečnostních listech Geoflex BB, složka A / Geoflex BB, složka B.

Osoby, pravidelně přicházející do styku s pryskyřicí Geoflex BB nebo jinými isokyanátovými pryskyřicemi, by měly pravidelně podstupovat preventivní lékařské prohlídky.

BALENÍ

		Složka A	Složka B
Kanistr 26 l	plastový	29 kg	22,2 kg
Sud 200 l	ocelový	275 kg	220 kg
IBC kontejner	plast/ocel	1500 kg	1150 kg

Upozornění: S ohledem na rozdílnou objemovou hmotnost složek A a B a objemový poměr jejich míchání 1 : 1, jsou složky dodávány v baleních s rozdílnou hmotností.

SKLADOVÁNÍ A TRVANLIVOST

Jednotlivé složky musí být skladovány v suchém prostředí za teploty v rozmezí +10 až +30 °C. Složky jsou stabilní nejméně 6 měsíců od data dodání a 12 měsíců od data výroby při splnění podmínek skladování. Při použití déle skladovaných produktů se doporučuje, aby složky byly před použitím přezkoušeny pracovníky společnosti Minova Bohemia.

Jestliže jsou složky silně podchlazeny (na teplotu okolo 0 °C), je nutno je nejméně 36 hodin před jejich použitím temperovat, aby se obě složky mohly ohřát na teplotu zpracování. Teplota zpracování je minimálně +15 °C – viz doporučení v kapitole Zpracování.

Je nutno dbát podmínek skladování – blíže viz Bezpečnostní listy.

ZATŘÍDĚNÍ ODPADŮ A POKYNY PRO JEJICH LIKVIDACI

Veškeré odpady likvidovat v souladu s požadavky zákona č. 541/2020 Sb., ve znění pozdějších předpisů.

Způsoby zneškodňování odpadních složek: složka A se vytvrdí se složkou B v poměru 1 : 1.

Odpad	Kód	Kat.	Charakteristika
Vytvrzený produkt	070213	O	Plastový odpad
Nezreagovaná složka A	070208	N	Jiné destilační a reakční zbytky
Nezreagovaná složka B	080501	N	Odpadní isokyanáty
Vyprázdněné obaly od složky B	150110	N	Obaly obsahující zbytky nebezpečných látek nebo obaly těmito látkami znečištěné



Dovozce je zapojen do Systému sdruženého plnění povinnosti zpětného odběru a využití obalového odpadu společností EKO-KOM, a.s. pod klientským č. EK-F00020803.

PROHLÁŠENÍ

Údaje v tomto technickém listu odpovídají našemu stavu vědění a našim zkušenostem k okamžiku vydání, který je uveden v zápatí. Stav vědění a zkušeností se dále rozvíjí. Dbejte prosím na to, abyste vždy používali aktuální vydání technického listu.

Popis použití výrobku v tomto technickém listu nemůže mít na zřeteli zvláštní podmínky a vztahy, které se projevují v jednotlivých případech. Vyzkoušejte proto tento výrobek vždy před užíváním na jeho vhodnost pro konkrétní účel použití.

Použití, zpracování a aplikace našeho výrobku probíhají přirozeně mimo naše možnosti kontroly. Podléhají proto výhradně Vaší zodpovědnosti, právě tak jako výsledek zpracování, jehož bylo dosaženo na základě našich uživatelsky technických informací.

Žádný údaj v tomto technickém listu nepředstavuje záruku v právním smyslu. Prohlašujeme, že za výrobek ručíme jen v rámci smluvních ujednání vedoucích k jeho získání.

MINOVA BOHEMIA s.r.o.

Lihovarská 1199/10

716 00 Ostrava-Radvanice | CZ

T +420 596 232 801

M +420 606 766 164

E minova.cz@minovaglobal.com

www.minova.cz

